

# Instalacja aplikacji



1	Instalacja aplikacji SERTUM .....	2
1.1	Pobranie programu z Internetu .....	2
1.2	Instalacja programu .....	2
1.3	Logowanie .....	3
2	Instalacja aplikacji RaportNet .....	4
2.1	Pobranie programu z Internetu .....	4
2.2	Instalacja programu .....	4
3	Konfiguracja programu RaportNet.....	6
3.1	Zakładka „Serwer centralny” .....	6
3.2	Zakładka „Program apteczny” .....	7
4	Migracja aplikacji SERTUM na nowy komputer .....	8
4.1	Instalacja aplikacji na nowym komputerze .....	8
4.2	Przenoszenie plików aplikacji .....	8
4.3	Przenoszenie danych aplikacji.....	8
4.4	Podsumowanie .....	9
5	Wymagania aplikacji .....	10

**Sertum Sp. z o.o.**  
ul. Olbińska 19  
50-233 Wrocław

<http://www.sertum.pl>  
e-mail: [biuro@sertum.pl](mailto:biuro@sertum.pl)

# 1 Instalacja aplikacji SERTUM

## 1.1 Pobranie programu z Internetu

Jeśli nie posiadasz wersji instalacyjnej programu Sertum (plik `Sertum_Setup.exe`) można pobrać jego najnowszą wersję z naszej strony internetowej.

Proszę otworzyć przeglądarkę i wpisać adres:

<http://www.sertum.pl/pobierz.aspx>

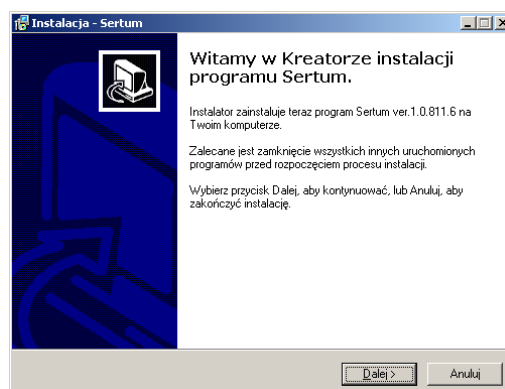
Proszę kliknąć link „**Sertum – aplikacja**” i pobrać plik instalacyjny (`Sertum_Setup.exe`).



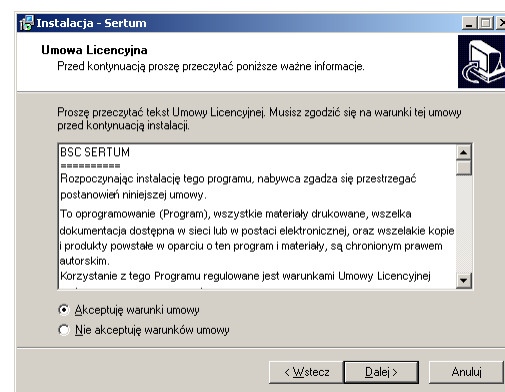
## 1.2 Instalacja programu

Instalacja programu jest bardzo prosta i szybka.

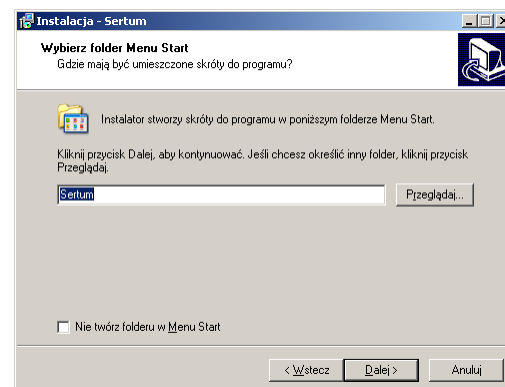
- Proszę uruchomić plik `Sertum_Setup.exe` pobrany w poprzednim kroku.
- W oknie powitalnym proszę kliknąć **Dalej**.



- W kolejnym kroku należy zaakceptować warunki licencji programu. Zaznaczamy w tym celu opcję „Akceptuję warunki umowy” i kliknąć przycisk **Dalej**.



- W kolejnych krokach wystarczy potwierdzić zaproponowane miejsce instalacji programu (`C:\Program Files\BSC\Sertum`) lub je zmienić i kliknąć **Dalej**, następnie ponownie wybrać **Dalej** w kroku „Zaznacz komponenty”.

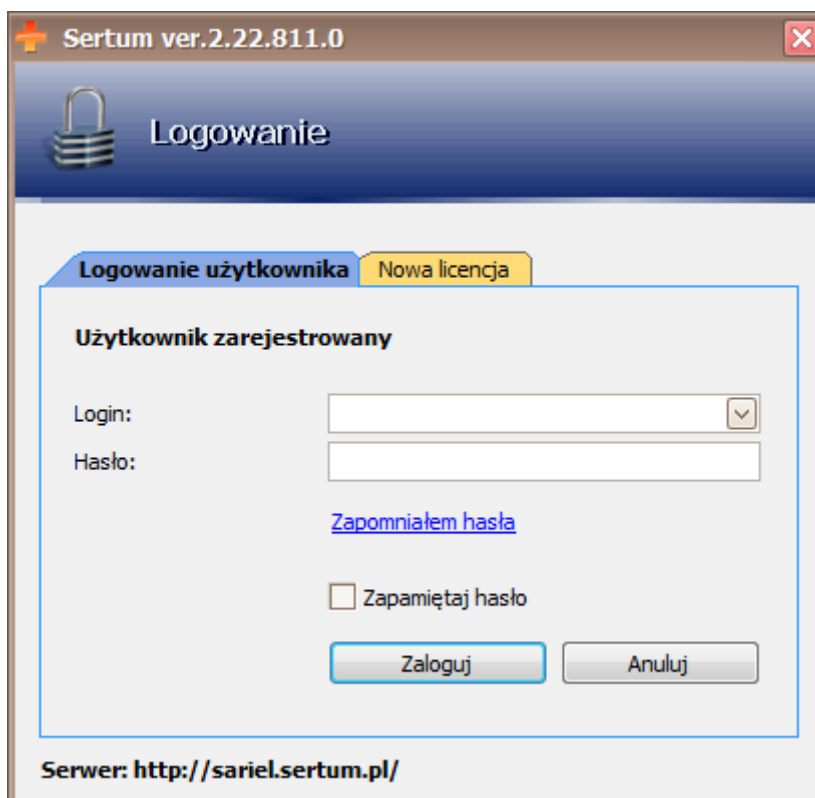


- W przedostatnim kroku potwierdzamy utworzenie pozycji w menu **Start** systemu Windows. Domyślnie widnieje nazwa „Sertum” – proszę kliknąć **Dalej**.
- W ostatnim kroku program jest **Gotowy do rozpoczęcia instalacji** – należy potwierdzić chęć instalacji wybierając przycisk „**Instaluj**”.



## 1.3 Logowanie

Jeśli proces instalacji przebiegł prawidłowo można **uruchomić** aplikację (ze skrótu w menu Start lub z Pulpitu) i **zalogować** się posiadając swój unikalny LOGIN oraz HASŁO:



Sertum ver.2.22.811.0

Logowanie

Logowanie użytkownika Nowa licencja

Użytkownik zarejestrowany

Login:

Hasło:

[Zapomniałem hasła](#)

Zapamiętaj hasło

Zaloguj Anuluj

Serwer: <http://sariel.sertum.pl/>

Własne **konto** do platformy SERTUM powinniśmy otrzymać od administratora systemu po wcześniejszym zgłoszeniu prośby o login. Prośbę taką składa manager grupy zakupowej (w której uczestniczymy), bądź składamy sami za pomocą formularza (zakładka „Nowa licencja” w oknie logowania).

W przypadku dodatkowych pytań prosimy o kontakt telefoniczny bądź mailowy.



## 2 Instalacja aplikacji RaportNet

### 2.1 Pobranie programu z Internetu

Jeśli nie posiadasz wersji instalacyjnej programu RaportNet (plik RaportNet\_Setup.exe) można pobrać jego najnowszą wersję z naszej strony internetowej.

Proszę otworzyć przeglądarkę i wpisać adres:

<http://www.sertum.pl/pobierz.aspx>

Proszę kliknąć link „**RaportNet – oprogramowanie komunikacyjne**” i pobrać plik instalacyjny (RaportNet\_Setup.exe).



[RaportNet - oprogramowanie komunikacyjne](#)

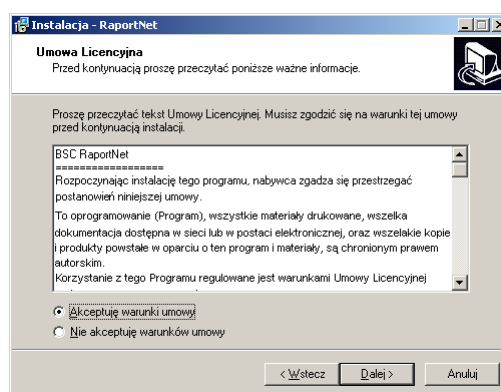
ver. 2.19.802.1340 [Wymagania](#)

### 2.2 Instalacja programu

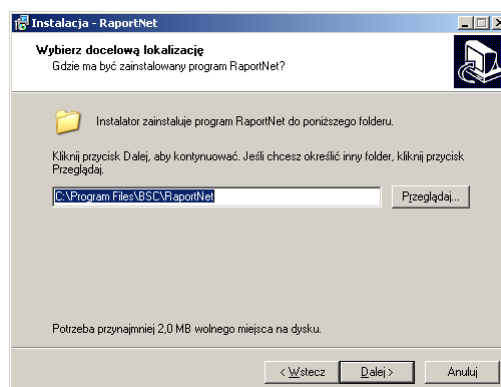
Instalacja programu jest bardzo prosta i szybka.

- Proszę uruchomić plik RaportNet\_Setup.exe pobrany w poprzednim kroku.
- W oknie powitalnym proszę kliknąć **Dalej**.
- W kolejnym kroku należy zaakceptować warunki licencji programu.

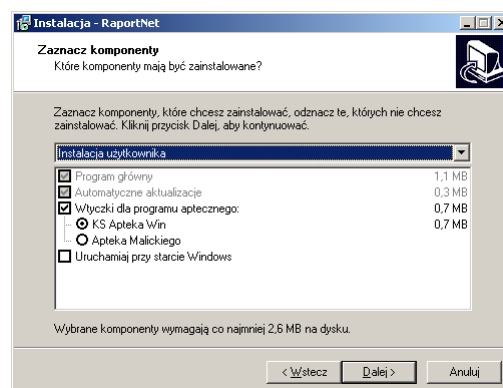
Zaznaczamy w tym celu opcję „Akceptuję warunki umowy” i wybieramy przycisk **Dalej**.



- W kolejnym kroku należy zmienić i/lub potwierdzić zaproponowane miejsce instalacji programu (C:\Program Files\BSC\RaportNet), potem kliknąć **Dalej**.



- Kolejnym krokiem jest etap **Zaznacz komponenty**. Należy wybrać właściwy dla danej instalacji program apteczny, z którym program będzie współpracował. Można zaznaczyć opcję „Uruchamiaj przy starcie Windows”, która spowoduje że *RaportNet* będzie automatycznie uruchamiany po starcie systemu Windows.



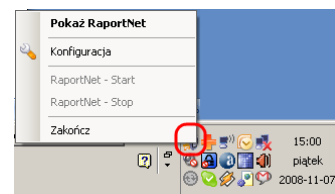
- W przedostatnim kroku potwierdzamy utworzenie pozycji w menu **Start** systemu Windows. Domyślnie widnieje nazwa „RaportNet” – proszę kliknąć **Dalej**.
- W ostatnim kroku program jest **Gotowy do rozpoczęcia instalacji** – należy potwierdzić chęć instalacji wybierając przycisk „**Instaluj**”.

Jeśli proces instalacji przebiegł prawidłowo – instalator zakończy pracę komunikatem „**Zakończono instalację programu RaportNet**”, gdzie będzie można zaznaczyć opcję „**Uruchom program RaportNet**”.



## 3 Konfiguracja programu RaportNet

Po uruchomieniu programu *RaportNet* w prawym dolnym rogu ekranu (obok zegara) pojawi się ikonka programu, której **kliknięcie prawym klawiszem** myszy spowoduje rozwinięcie **menu**.



Należy wybrać pozycję **Konfiguracja** – zostanie otwarte okno umożliwiające konfigurację programu *RaportNet*.

### 3.1 Zakładka „Serwer centralny”

Ustawienia na tej zakładce odpowiadają za poprawną komunikację z serwerem centralnym.

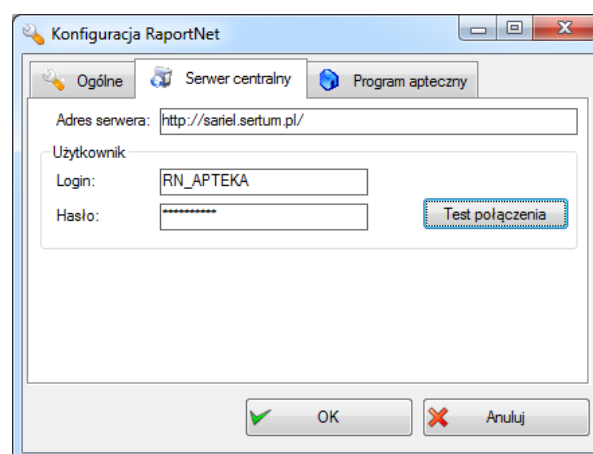
**a) Adres serwera**

Wartość pożądana:

<http://sariel.sertum.pl>

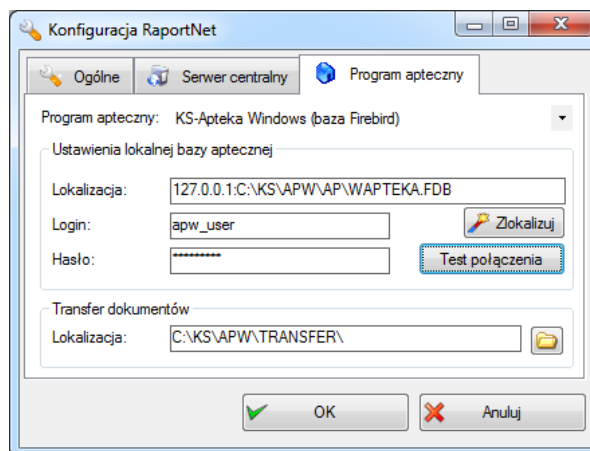
**b) Login i Hasło**

Unikalny dla każdego programu *RaportNet*. Razem z hasłem służy do autoryzacji użytkownika w systemie centralnym. Login i hasło otrzymają Państwo od administratora systemu (kontakt w stopce).



## 3.2 Zakładka „Program apteczny”

Ustawienia na tej zakładce służą do poprawnej komunikacji *RaportNet* z programem aptecznym.



### a) Program apteczny

Wybieramy z listy rodzaj programu aptecznego, z którym ma współpracować *RaportNet*.

### b) Lokalizacja

Jest to adres bazy danych programu aptecznego. Prawidłowa lokalizacja takiej bazy powinna składać się z dwóch części:

KOMPUTER : LOKALIZACJA

KOMPUTER – jeżeli baza danych programu

aptecznego jest umiejscowiona na innym komputerze niż *RaportNet*, musimy podać nazwę tego komputera w sieci np. „Serwer-Apteka”

LOKALIZACJA – lokalny adres folderu, w którym znajduje się baza (z punktu widzenia komputera gdzie jest ona umiejscowiona), np. C:\KS\APW\AP\WAPTEKA.FDB. *RaportNet* może samodzielnie próbować odszukać taką lokalizację - w tym celu trzeba kliknąć przycisk „Zlokalizuj” (powodzenie operacji zależy od wielu czynników).

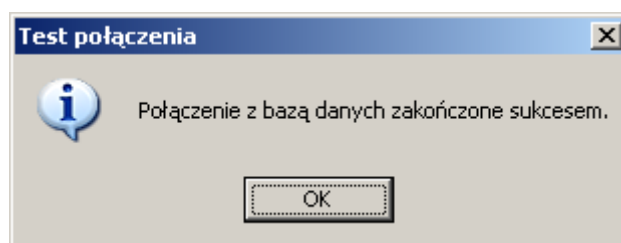
Przykłady:

- i. KS-Apteka (baza Firebird) + *RaportNet* na serwerze bazodanowym:  
C:\KS\APW\AP\WAPTEKA.FDB
- ii. KS-Apteka (baza Firebird) + *RaportNet* na innym komputerze niż „komputer-matka”:  
NAZWASERWERA:C:\KS\APW\AP\WAPTEKA.FDB
- iii. KS-Apteka (baza Oracle) + *RaportNet* na dowolnym komputerze w sieci lokalnej:  
NAZWASERWERA:1521/XE
- iv. Apteka Malickiego (baza DBF) + *RaportNet* na dowolnym komputerze w sieci lokalnej:  
F:\MALICKI\DBF

### c) Login i Hasło

Należy wprowadzić te dane jeśli są one wymagane do połączenia z apteczną bazą danych.

Aby sprawdzić czy wykonaliśmy prawidłową konfigurację należy kliknąć przycisk „Test połączenia”.



Jeśli pojawi się okno jak powyżej – połączenie skonfigurowane jest poprawnie.



## 4 Migracja aplikacji SERTUM na nowy komputer

Należy pamiętać, że aby poprawnie i kompletnie przenieść całą (wcześniej zainstalowaną) aplikację z jednego komputera na drugi nie wystarczy przegrać pliki z folderu, w którym zainstalowano program. Konieczne jest przeniesienie także lokalnych baz danych, z których korzysta program SERTUM.

Proces przenoszenia aplikacji oraz jej danych opisano w krokach poniżej.

### 4.1 Instalacja aplikacji na nowym komputerze

Instalację należy wykonać zgodnie ze wskazówkami w rozdziale:

1 Instalacja aplikacji SERTUM.

### 4.2 Przenoszenie plików aplikacji

Następnie przenosimy wszystkie pliki (wraz z podkatalogami) z lokalizacji, w której zainstalowana była aplikacja ze starego komputera na nowy. Domyślnie jest to ścieżka:

**C:\Program Files\BSC\Sertum\**

lub

**C:\Program Files (x86)\BSC\Sertum\** (dla komputerów 64-bitowych)

### 4.3 Przenoszenie danych aplikacji

Aby po migracji aplikacji zachować wyniki ostatniej pracy oraz większość ustawień programu trzeba przenieść również pliki bazodanowe, które aplikacja modyfikuje na bieżąco podczas pracy użytkownika.

Aby odszukać lokalizację tych plików najprościej jest zalogować się do SERTUM, wejść w menu **System ► Konfiguracja**. W widoku **Ogólne** znajdziemy sekcję „**Sertum – pliki tymczasowe**”:

The screenshot shows a configuration window titled "SERTUM - Pliki tymczasowe". It contains a text field for the file path: "Lokalizacja plików bufora: C:\Users\kamiln\AppData\Local\Business Software Company S.C\BSC.Sertum\AppDataCache". To the right of the path field is a button labeled "Otwórz folder". Below the path field is another field for "Rozmiar: 25784 kB". To the right of the size field are two buttons: "Usuń pliki tymczasowe" and "Zaktualizuj słowniki".

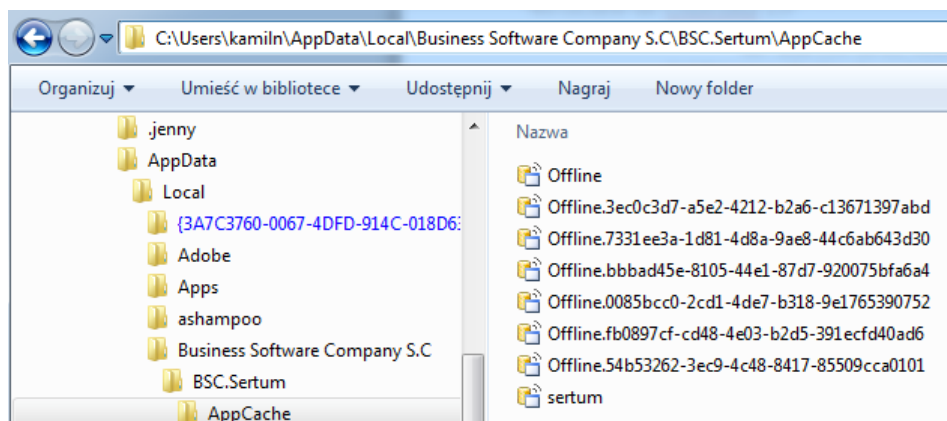
Widnieje tam ścieżka do plików, które należy przenieść.

#### Uwaga!

Podana lokalizacja dotyczy zalogowanego do systemu Windows użytkownika.



Pomocny jest przycisk **Otwórz folder**, który otwiera pokazaną lokalizację:



Przenoszenie bazy danych aplikacji jest szczególnie ważne dla Klientów posiadających moduł Optymalizacji zamówień. Jeśli baza (plik `sertum.sdf`) nie zostanie przeniesiona na nowy komputer wówczas wszystkie powiązania towarów zostaną utracone jeśli nie zostały wcześniej zsynchronizowane z serwerem.

Więcej o synchronizacji powiązań modułu Optymalizacji:

<http://sertum.wordpress.com/2011/07/28/jak-zsynchronizowac-powiazania-w-sertum/>

## 4.4 Podsumowanie

Część ustawień użytkownika przechowywana jest w rejestrze systemowym Windows i na chwilę obecną nie zalecamy ich przenoszenia – należy skonfigurować aplikację ponownie po zalogowaniu się do SERTUM.



## 5 Wymagania aplikacji

### Wymagania sprzętowe:

- Komputer z procesorem powyżej 800 MHz z rodziny Intel, AMD lub inny kompatybilny
- Komputer z Windows 2000 lub nowszy (zalecany XP)
- Minimum 512 MB pamięci RAM
- 150 MB wolnego miejsca na dysku twardym
- Minimum karta XGA (1024x768)
- Mysz

### Wymagania programowe i systemowe:

- Internet Explorer 5.01 lub nowszy
- Pakiet Microsoft .NET Framework 2.0 (lub nowszy)
- Aplikacja musi posiadać uprawnienia do zapisu plików we własnym katalogu (celem autoaktualizacji)
- oraz prawo zapisu/odczytu do/z rejestru systemowego (zapis ustawień użytkownika)

### Zalecana konfiguracja komputera dla aplikacji SERTUM:

- Procesor: Intel Core 2 Duo 3.0 GHz lub podobny dwurdzeniowy AMD
- System operacyjny: Windows XP lub wyższy
- Pamięć RAM: DDR3 3GB na Windowsie XP (4GB na Windows Vista i 7)
- Dysk twardy: Dysk 500GB z min. 500MB wolnego miejsca
- Internet: łącze o przepustowości: 2 Mb/s
- Monitor : LCD 19" lub większy o rozdzielczości 1280x1024 (min. 1280x720)

