

# SERTUM – moduł Oferty

## Spis treści

1	Jak stworzyć nową ofertę? .....	2
2	Jak przekazać dodatkowe informacje dla hurtowni, umożliwiające poprawną realizację zamówienia? ..	6
3	Jak automatycznie przekazywać zamówienia do hurtowni? .....	7
4	Jak ręcznie przekazywać zamówienia do hurtowni? .....	7
5	Jak importować pozycje oferty? .....	8
5.1	Import pełny .....	9
5.2	Import skrócony .....	9
5.3	Import minimalny.....	9

### **Wymagania sprzętowe:**

Komputer z procesorem powyżej 800 MHz z rodziny Intel, AMD lub inny kompatybilny,  
Komputer z Windows 98 lub nowszy (zalecany XP),  
Minimum 256 MB pamięci RAM,  
150 MB wolnego miejsca na dysku twardym,  
Minimum karta SVGA (800x600),  
Mysz.

### **Wymagania programowe i systemowe:**

Internet Explorer 5.01 lub nowszy,  
Pakiet Microsoft .NET Framework 2.0 (lub nowszy),  
Aplikacja musi posiadać uprawnienia do zapisu plików we własnym katalogu (celem auto-aktualizacji)  
oraz prawo zapisu/odczytu do/z rejestru systemowego (zapis ustawień użytkownika).



**Sertum Sp. z o.o.**  
50-233 Wrocław, ul. Ołbińska 19

tel.: (071) 786 86 13    (071) 786 86 23  
biuro@sertum.pl        www.sertum.pl

NIP: 898-214-56-02, REGON: 020829409, KRS: 0000313369 Kapitał zakładowy: 100.000 PLN  
Sąd Rejonowy dla Wrocławia-Fabrycznej we Wrocławiu, VI Wydział Gospodarczy Krajowego Rejestru Sądowego

# 1 Jak stworzyć nową ofertę?

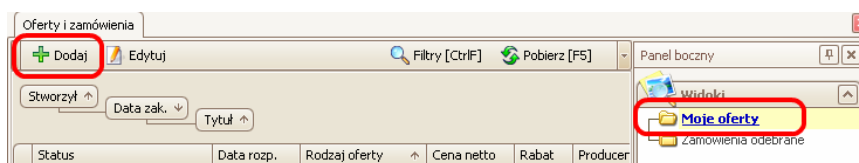
Po uruchomieniu aplikacji Sertum i wykonaniu poprawnego logowania, należy przejść do okna „Oferty i zamówienia” (1). W tym oknie będzie odstępný widok „Moje oferty” (2).



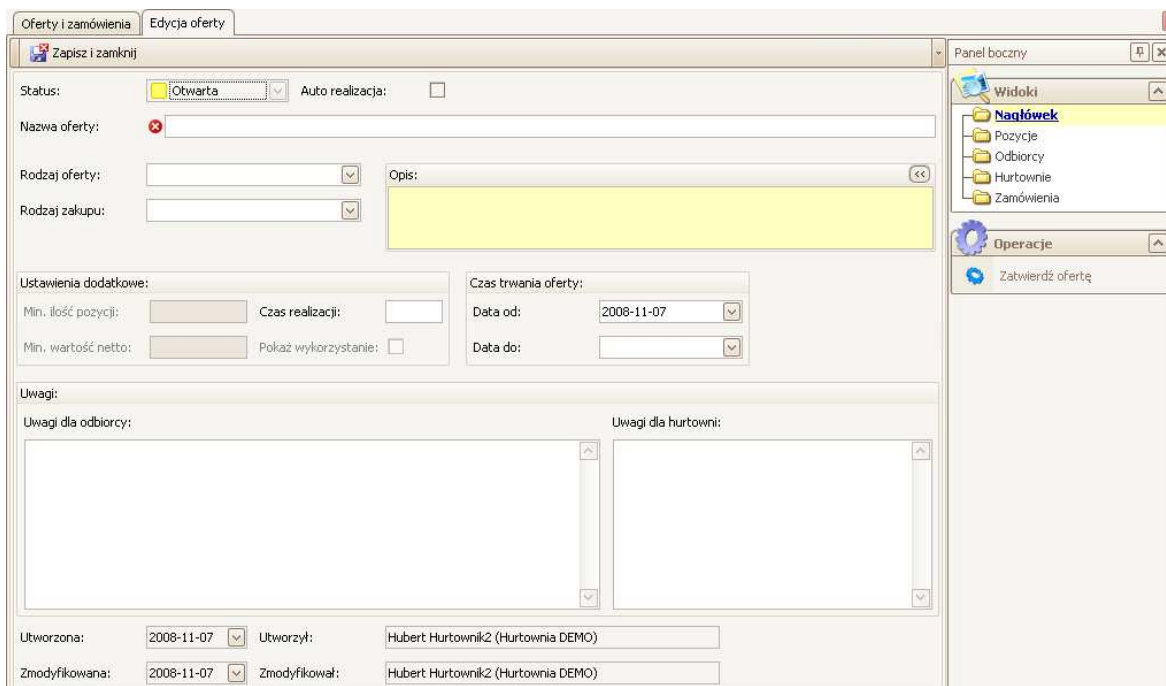
Widok „Moje oferty” umożliwi tworzenie nowych ofert oraz kopiowanie wcześniej stworzonych.

## Tworzenie nowej oferty.

Kliknięcie przycisku „Dodaj” na widoku „Moje oferty”



spowoduje otwarcie nowego okna edycji oferty:




Nowa oferta składa się z kilku widoków. Konieczne jest, aby przejrzeć i uzupełnić każdy z dostępnych widoków:

- Nagłówek - zawiera podstawowe informacje o ofercie,
- Pozycje - umożliwia określenie towaru dostępnego w ofercie,
- Odbiorcy - pozwala wybrać adresatów oferty,
- Hurtownie – tu można oznaczyć hurtownie, w których oferta może zostać zrealizowana,



- Zamówienia – pokazuje w późniejszym czasie, zamówienia złożone do oferty. Więcej na ten temat w pkt. 4 - „**Jak ręcznie przekazywać zamówienia do hurtowni?**”.

Podczas prowadzenia danych należy zwrócić uwagę na pola oznaczone  - są to pola „wymagalne” tj. takie, które należy wypełnić przed zapisem oferty.

W trakcie edytowania oferty można ją zapisać celem późniejszego uzupełnienia. W tym celu wystarczy kliknąć przycisk „Zapisz i zamknij” znajdujący się w lewym górnym rogu ekranu.




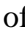


Po zakończeniu przygotowywania nowej oferty można ją zatwierdzić korzystając z operacji „Zatwierdź ofertę”. Operacja ta znajduje się w prawej części ekranu. Zatwierdzenie oferty spowoduje zmianę jej statusu na „Zatwierdzona” i umożliwi odbiorcom składanie do niej zamówień.



## Nagłówek.

Wypełniając nagłówek, należy zwrócić uwagę na następujące pola:

- Status oferty – oferta może mieć następujące statusy:
  -  Otwarta – oferta jest w przygotowaniu, widoczna tylko dla autora oferty.
  -  Zatwierdzona – oferta jest widoczna dla odbiorców. Można składać do niej zamówienia.
  -  Anulowana – oferta została anulowana przez autora. Wszystkie zamówienia złożone do oferty zostały także anulowane.
  -  Zamknięta - oferta została zamknięta przez autora (zazwyczaj zamyka się ofertę po okresie jej obowiązywania). Wszystkie zamówienia zostały przekazane do realizacji.
- Auto realizacja – zaznaczenie pola powoduje automatyczne przekazywanie zamówień do realizacji. Więcej na temat auto realizacji w pkt. 3 „**Jak automatycznie przekazywać zamówienia do hurtowni.**”
- Nazwa oferty – nazwa oferty widoczna dla klienta i hurtowni.
- Rodzaj oferty - w zależności od wyboru rodzaju oferty, pojawi się stosowna informacja w polu „Opis” oraz odblokują się specyficzne dla danego rodzaju oferty pola.
- Rodzaj zakupu –może być:
  - Podstawowy – każdy składający zamówienie musi spełnić warunki określone na ofercie. Sertum pilnuje, aby nie można było wprowadzić zamówienia niespełniającego wymogów oferty.
  - Dzielony – warunki określone na ofercie muszą zostać spełnione przez grupę klientów, do której oferta jest adresowana. Na przykład, jeżeli w polu „**Min. ilość pozycji**” przy ofercie „**Pakietowa – Elastyczna**” zostanie wprowadzone 6 sztuk to sumarycznie, wszyscy klienci którzy złożyli zamówienia, powinni wykorzystać 6 sztuk pozycji z oferty. Sertum pozwala wprowadzić zamówienie niespełniające wymogów oferty, ale informuje osobę zakańczającą ofertę o tym czy wszystkie zamówienia sumarycznie spełniają warunki oferty.
- Min. ilość pozycji – minimalna ilość pozycji z oferty, które powinny zostać zamówione. Pole aktywne dla oferty „**Pakietowa – Elastyczna**”.
- Min. wartość netto – minimalna wartość zamówienia (bądź zamówień dla oferty Dzielonej) złożonego do oferty. Pole aktywne dla oferty „**Pakietowa - Wartościowa**”.
- Czas realizacji – informacja dla przeglądającego ofertę o czasie dostawy (w dniach) od momentu przekazania zamówienia do realizacji.
- Pokaż wykorzystane – pole dostępne dla ofert „**Dzielonych**”. Zaznaczenie tej opcji powoduje, iż osoby składające zamówienie widzą, w jakim stopniu oferta została realizowana przez grupę.
- Czas trwania oferty – umożliwia ustalenie okresu, w którym oferta będzie aktualna. Odbiorcy domyślnie widzą tylko aktualne oferty (wszystkie oferty będą widoczne po wyłączeniu filtrów). Jeżeli oferta nie posiada ustawionej automatycznej realizacji, to odbiorca może złożyć do niej





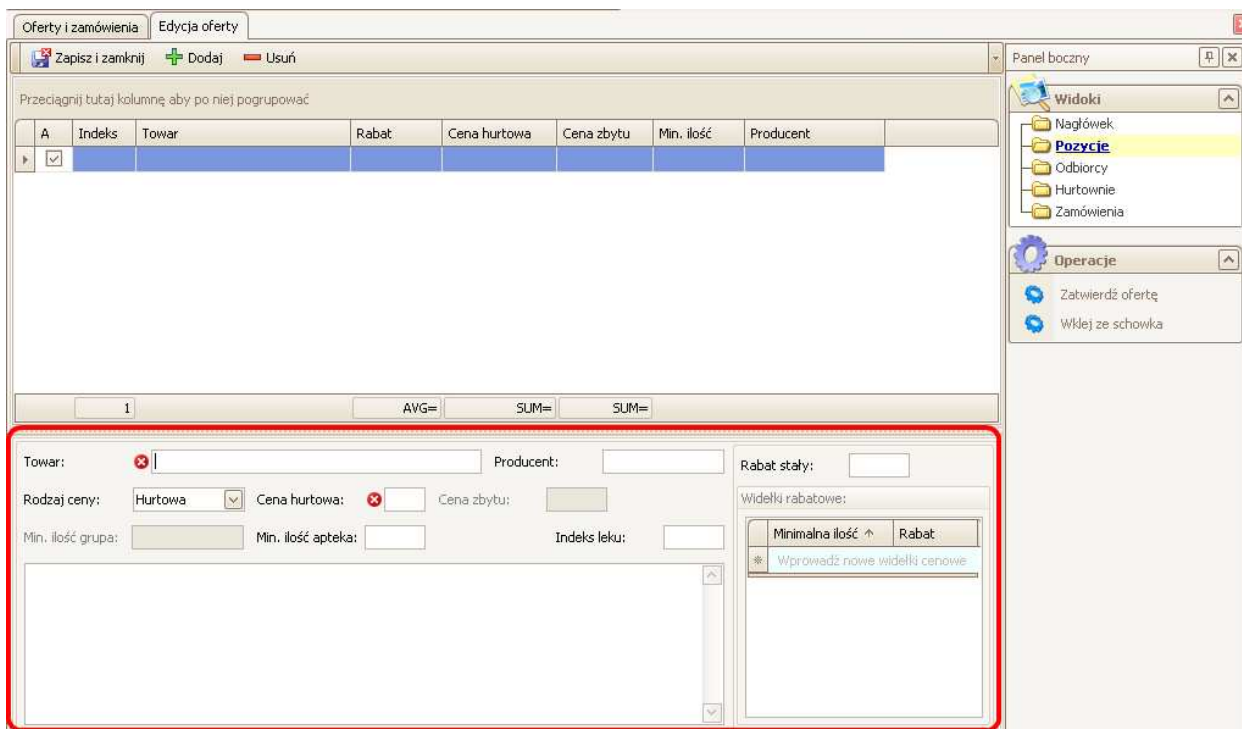
zamówienia, także w okresie, w którym oferta nie jest aktywna. Przy składaniu zamówienia do nieaktywnej oferty, odbiorca otrzyma stosowny komunikat.

- Uwagi dla odbiorcy – uwagi przeznaczone dla odbiorcy. Uwagi można edytować tylko przy statusie oferta **Otwarta**. Po zatwierdzeniu oferty będzie możliwość tylko dopisywania kolejnych uwag, bez możliwości edycji starych.
- Uwagi dla hurtowni – uwagi przeznaczone dla hurtowni, niewidoczne dla odbiorcy. Więcej na ten temat w pkt. 2 „**Jak przekazać dodatkowe informacje dla hurtowni, umożliwiające poprawną realizację zamówienia?**”

## Pozycje

Widok pozycje umożliwia wprowadzenie nowych pozycji na 2 sposoby:

- Ręcznie – poprzez kliknięcie przycisku  Dodaj
- Z importu – poprzez użycie operacji  Wklej ze schowka



Edytując nową pozycję oferty należy zwrócić uwagę na następujące pola znajdujące się w dolnej części ekranu:

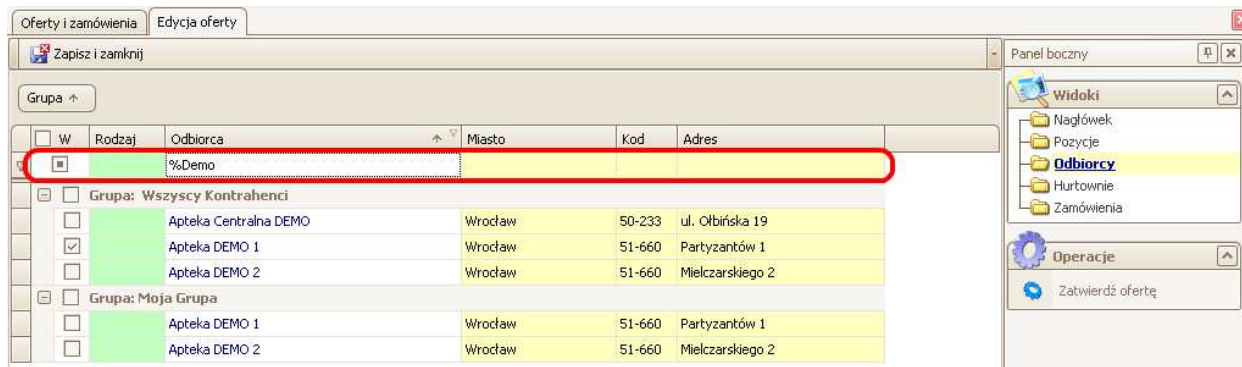
- Min. ilość grupa – pole dostępne dla ofert „**Dzielonych**”, określające ile sztuk danego towaru musi zamówić grupa aptek, do której skierowana jest oferta Dzielona.
- Min. ilość apteka – minimalna ilość towaru jaki musi zostać zamówiony przez pojedynczą aptekę.
- Rabat – dla danej pozycji mogą być zdefiniowane dwa typy rabatów:
  - Rabat stały – jeżeli zamówienie spełnia ustalone na ofercie kryteria, zostanie przyznany określony w tym polu rabat,
  - Widelki rabatowe – możliwość określenia minimalnych progów ilościowych wraz z możliwymi rabatami. Na przykład konfiguracja: [min. ilość 10 sztuk, rabat 10%] i [min. ilość 20 sztuk, rabat 20%] powoduje konieczność zamówienia minimum 10 sztuk towaru dla otrzymania rabatu 10%, natomiast przy zamówieniu minimum 20 sztuk odbiorca otrzyma rabat na poziomie 20%. Przydatne jest, aby w kontekście powyższego przykładu, określić minimalną ilość wymaganą do zamówienia dla 10 sztuk (pole „Min. ilość apteka”). Dzięki temu odbiorca nie będzie mógł zamówić 3 sztuk przy rabacie równym 0 %.

Import pozycji, umożliwia w łatwy sposób dodanie wielu pozycji do oferty. Więcej na temat importy w pkt. 5 „**Jak importować pozycje oferty?**”



## Odbiorcy

Aby zatwierdzić Ofertę należy określić odbiorców, do których ta oferta jest skierowana. Odbiorców wybieramy zaznaczając pola w kolumnie „W”. Możemy też zaznaczyć całą kolumnę (pole w nagłówku kolumny), bądź zaznaczyć całą grupę (pole obok nazwy grupy). Widok Odbiorcy przedstawia wszystkich odbiorców, do których można skierować ofertę. Widok ten uwzględnia także prywatne grupy (np. „Moja Grupa” – widoczna na przykładzie), które można skonfigurować w Menu „System” -> „Konfiguracja”.



## Hurtownie

W identyczny sposób jak Odbiorców można wybrać Hurtownie, w których zamówienia do tworzonej oferty będą realizowane.



## 2 Jak przekazać dodatkowe informacje dla hurtowni, umożliwiające poprawną realizację zamówienia?

Podczas tworzenia zamówienia dostępne jest pole „Uwagi dla hurtowni”, które można uzupełnić o opis pomagający hurtowni w ustaleniu sposobu realizacji zamówienia. Taki opis zostanie przekazany do hurtowni wraz za każdym zamówieniem. Przykładowo:

*Gratis „xxx” dla zamówień na:*

1. Produkt „yyy” w ilości większej niż 3 szt.
2. Produkt „zzz” za kwotę powyżej 100 zł.

The screenshot shows a software interface for creating a quote. The status is set to 'Otwarta' (Open). The 'Uwagi dla hurtowni' field is highlighted with a red box, indicating it is the focus of the document. The interface includes various fields for quote details, such as 'Nazwa oferty', 'Rodzaj oferty', 'Rodzaj zakupu', 'Ustawienia dodatkowe', 'Czas trwania oferty', and 'Data od/do'. The 'Uwagi' section contains two text areas: 'Uwagi dla odbiorcy' and 'Uwagi dla hurtowni'.

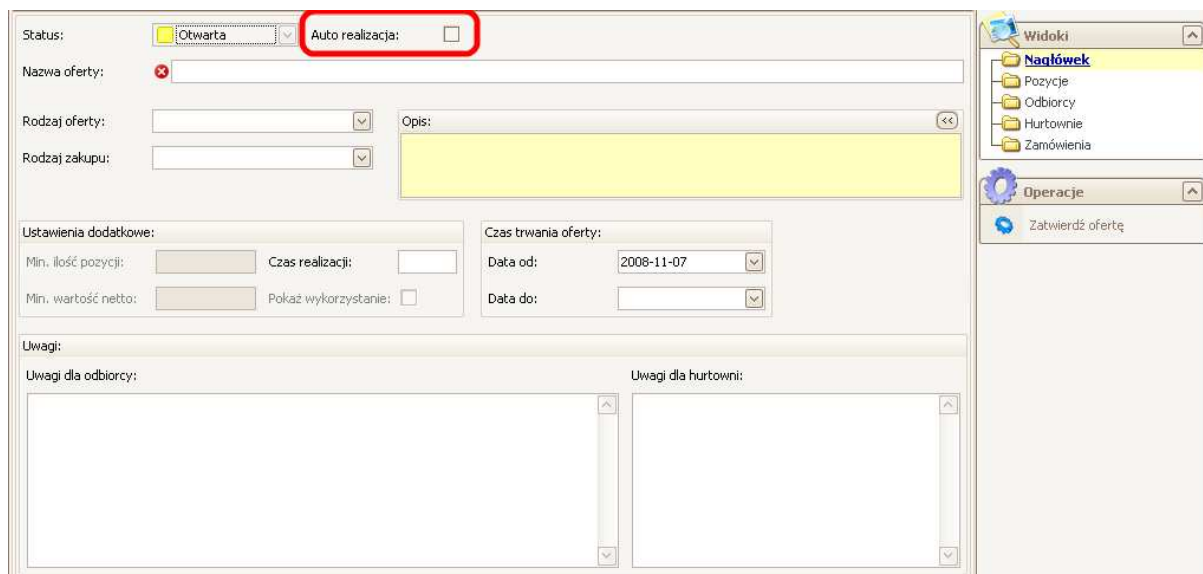
### **Uwaga!**

Pole „Uwagi dla hurtowni” można edytować tylko na ofercie o statusie „Otwarta”. Po zatwierdzeniu oferty pole będzie nieaktywne.



### 3 Jak automatycznie przekazywać zamówienia do hurtowni?

Podczas tworzenia zamówienia dostępne jest pole „Autorealizacja”, które umożliwia automatyczne przekazywanie zamówień do hurtowni.



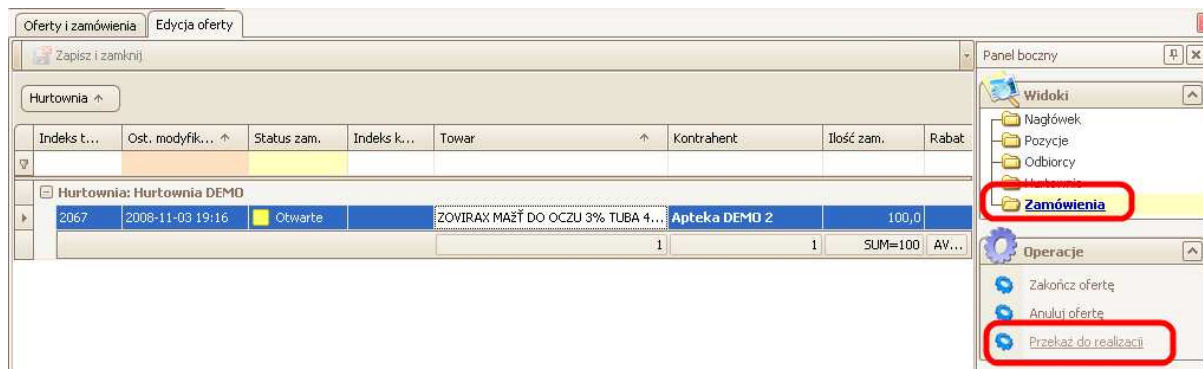
Jeżeli oferta będzie posiadała zaznaczone pole „Auto realizacja” to zamówienie z apteki zostanie natychmiast przekazane do realizacji. Zalecamy używać tej opcji w przypadku zamówień z „Rodzajem zakupu” „Podstawowy”.

Brak zaznaczenia „Auto realizacji”, wymaga ręcznego przekazywania zamówień do realizacji.

### 4 Jak ręcznie przekazywać zamówienia do hurtowni?

Zamówieni złożone do ofert bez „Auto realizacji” czekają na ręczne przekazanie ich do realizacji. Tego typu działania najczęściej spotykane jest dla ofert z dzielonym „Rodzajem zakupu”.

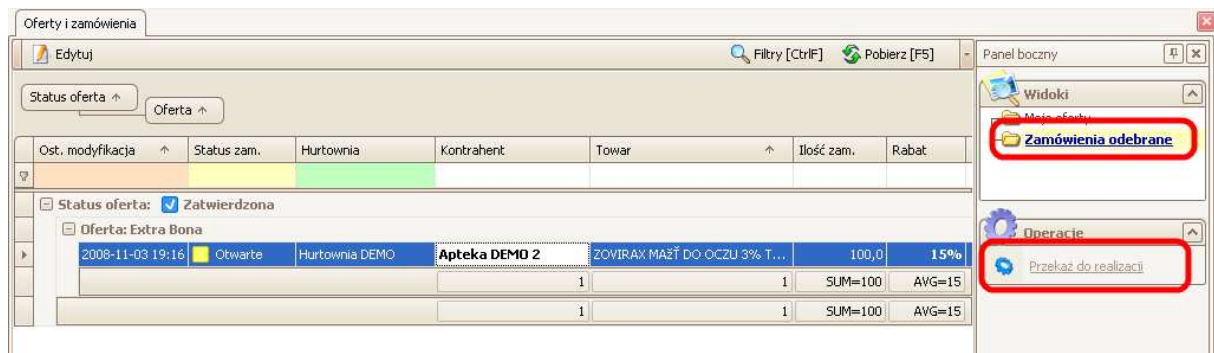
Zamówienia można przekazać do realizacji bezpośrednio z widoku „Zamówienia” w oknie edycji oferty, do której zostały złożone:



Indeks t...	Ost. modyfik...	Status zam.	Indeks k...	Towar	Kontrahent	Ilość zam.	Rabat
Hurtownia: Hurtownia DEMO							
2067	2008-11-03 19:16	Otwarte		ZOVIRAX; MAŻY DO OCZU 3% TUBA 4...	Apteka DEMO 2	100,0	
					1	1	SUM=100 AV...

bądź z widoku „Zamówienia odebrane” w oknie „Oferty i zamówienia”:





W każdym z powyższych dwóch przypadków można przekazywać do realizacji wiele zamówień. Wystarczy zaznaczyć kilka zamówień (trzymając wciśnięty klawisz „Shift” lub „Ctrl” i klikając odpowiednie pozycje zamówień) a następnie użyć operacji „Przełącz do realizacji”

## 5 Jak importować pozycje oferty?

Pozycje oferty importujemy z wcześniej przygotowanego arkusza Excela. Ważne, aby zgadzała się ilość kolumn, kolejność i typ danych. I tak:

- **Indeks** - musi być liczbą.
- **Towar** - ciągiem znaków i liczb.
- **Rabat, Cena Hurtowa, Cena Zbytu, Minimalna ilość** - muszą być liczbami. W przypadku niepoprawnego formatu (brak %, kropka dziesiętna zamiast przecinka) Sertum dokonuje poprawy (autokorekty).
- **Producent** - ciągiem znaków i liczb.

W przypadku importu niepoprawnych danych trafiają one razem do kolumny Towar (i wymagają poprawy).

Import działa dla dwóch zakresów kolumn oznaczonych poniżej jako A i B. Kolumna **Indeks** jest polem opcjonalnym (może nie wystąpić w każdym z zakresów).



Na kolejnych ekranach przedstawiamy możliwe zakresy importowanych danych. W górnej części jest przedstawiona część arkusza Excel z kopiowanymi danymi różnych typów, a w dolnej efekt ich wklejania w Sertum.



## 5.1 Import pełny

Poniżej dla zakresu A:

- Towar 1 i Towar 3 mają **Rabat** bez znaku „%” i niepoprawną **Cenę hurtową** (Towar 1 – typ nie walutowy, a Towar 3 – liczba dziesiętna separowana kropką zamiast przecinka).
- Brak wypełnionych niektórych pól zarówno w Towar 1 jak i Towar 3.

	A	B	C	D	E	F	G	H	I
1	Indeks	Towar	Rabat	Cena hurtowa	Cena zbytu	Min. ilość	Producent		
2	100001	Towar 1	20	10,1					
3	200002	Towar 2	20%	20,20 zł	20,20 zł		Producent1		
4		Towar 3	20	30.00 zł	30,00 zł		Producent2		
5									

	A	Indeks	Towar	Rabat	Cena hurtowa	Cena zbytu	Min. ilość	Producent
▶	<input checked="" type="checkbox"/>	100001	Towar 1	20%	10,10 zł			
	<input checked="" type="checkbox"/>	200002	Towar 2	20%	20,20 zł	20,20 zł	0	
	<input checked="" type="checkbox"/>		Towar 3	20%	30,00 zł	30,00 zł		

## 5.2 Import skrócony

Poniżej dla zakresu B (tylko Indeks i Towar) - Towar 3 nie ma Indeksu.

	A	B	C	D	E	F	G	H	I	J	K
1	Indeks	Towar									
2	100001	Towar 1									
3	200002	Towar 2									
4		Towar 3									
5											
6											

	A	Indeks	Towar	Rabat	Cena hurtowa	Cena zbytu	Min. ilość	Producent
▶	<input checked="" type="checkbox"/>	100001	Towar 1					
	<input checked="" type="checkbox"/>	200002	Towar 2					
	<input checked="" type="checkbox"/>		Towar 3					

## 5.3 Import minimalny

Poniżej dla zakresu B wprowadzamy tylko kolumnę Towar.

	A	B	C	D	E	F	G	H	I	J	K
1	Indeks	Towar									
2	100001	Towar 1									
3	200002	Towar 2									
4		Towar 3									
5											

	A	Indeks	Towar	Rabat	Cena hurtowa	Cena zbytu	Min. ilość	Producent
▶	<input checked="" type="checkbox"/>		Towar 1					
	<input checked="" type="checkbox"/>		Towar 2					
	<input checked="" type="checkbox"/>		Towar 3					

